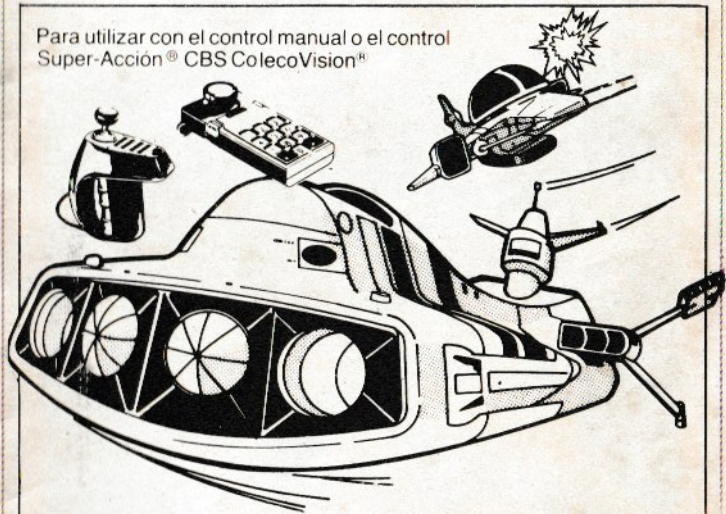


# SUBROC®

by SEGA®

Para utilizar con el control manual o el control  
Super-Acción® CBS ColecoVision®



**CBS**  
ELECTRONICS

GARANTIZADO POR

**KENIA**

SOCCIEDAD ANÓNIMA

**INSTRUCCIONES DE JUEGO**

## USO DE SUS CONTROLES

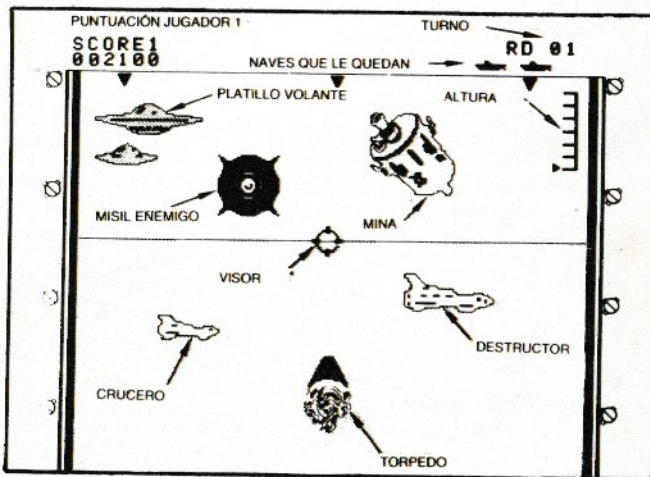


- 1. Teclado:** Los botones 1 a 4 del teclado le permiten seleccionar la opción de juego que desee jugar.
- 2. Mando de control:** Pulse el mando de control para cambiar su perspectiva y esquivar el fuego enemigo. Su vista se mueve en cualquier dirección en que se mueva su mando de control.
- 3. Pulsadores laterales (Control CBS ColecoVision®):** Pulse cualquiera de los pulsadores laterales para disparar. A la altitud más baja dispara torpedos. A una altitud mayor, dispara misiles.
- 4. Botones de acción (Control de Super-Acción®):** Pulse y luego suelte el botón de acción superior (amarillo) y el segundo (naranja) para hacer que su nave SUBROC dispare.

## REGLAS DE JUEGO

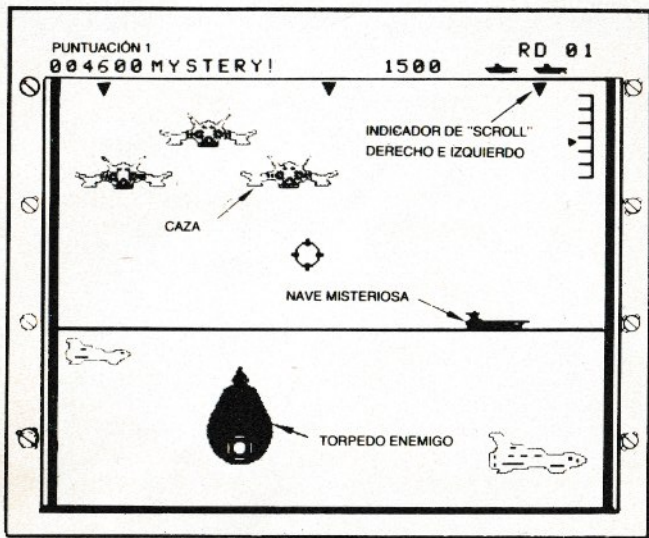
### ¡Comienza la batalla!

Deberá defender el mar contra las sucesivas oleadas de enemigos hostiles. Recuerde: Cuando esté a menor altura, dispara torpedos. A altura más elevada dispara misiles. Apunte bien. ¡Haga acopio de todo su coraje!



### Naves lentas y platillos volantes

Los cruceros y los acorazados surcan el océano. Puede eliminarlos con sus torpedos. Pero ¡no se concentre sólo en ellas! Platillos volantes avanzan rápidamente hacia usted. Eleve su vista y dispáreles misiles. ¡Cuidado! Le disparan misiles y minas. Evite sus disparos moviéndose a izquierda o derecha o descendiendo. Pero ahora los cruceros y las naves de combate lanzan torpedos contra su nave.



## ¡Bonificación!

Le está esperando una sorpresa. Una nave misteriosa en cada ataque – pero usted no sabe nunca cuándo. Alcanzando a la nave misteriosa, un valor extra aparece y las palabras "nave misteriosa" (mystery ship) parpadean. ¡Ha ganado los puntos extra que se muestran! Pero no tarde demasiado: las naves misteriosas no esperan hasta que las destruya.

## Ataque en formación.

Ha escapado usted de las naves y platillos. ¡Pero su nave SUBROC no está sola! Cazas verdes vuelan hacia usted en cerrada formación. Elimínelos antes del próximo ataque y consiga puntos extra. Si no lo hace, estos dispararán misiles contra su nave.

## Naves e interceptores

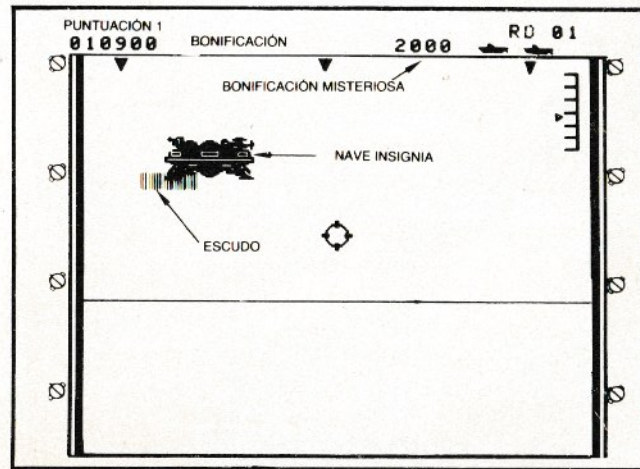


Las naves han vuelto con interceptores para eliminar a su nave SUBROC. Al contrario de los cazas, los interceptores cubren el cielo. No atacan en formación. Mantenga su visor en movimiento. Cuando se presente una apertura, dispare, y no se olvide: la nave misteriosa puede aparecer en cualquier momento.



## Naves teledirigidas y platillos voladores

¿Recuerda los platillos volantes? No podrán resistirse a atacar de nuevo. Solo que esta vez han venido acompañados de unos amigos: Naves teledirigidas que zigzaguean por el mar y disparan torpedos, misiles y minas contra su nave. Estas naves teledirigidas son tan vulnerables como los cruceros y los destructores. Los deberá alcanzar con un torpedo para dejarles fuera de combate.



## ¡Destruya a la nave insignia!

El océano se despeja. Una bonificación aparece en el indicador de bonificación misteriosa. De pronto la nave insignia desciende en picado. El valor de la bonificación empieza a disminuir. Si elimina a la nave insignia antes que este valor llegue a cero, ganará los puntos del indicador de bonificación misteriosa.

La nave insignia es un enemigo astuto. Dispara misiles y se esconde tras un escudo móvil.

Si consigue acertarle al escudo justo en el centro, este desaparecerá un segundo y conseguirá puntos. Dispare entonces su misil contra la nave capitana.

## Día, noche, y crepúsculo

En los turnos pares (2, 4, 6 y siguientes) comienza el combate durante el día. Cuando el cielo cambia de azul a naranja, llega el crepúsculo. ¡Manténgase! Enseguida el cielo se vuelve negro. Es noche cerrada y la batalla continúa. El tiempo sigue pasando hasta que llegue a un turno impar, donde se mantiene el día.

El juego termina cuándo todas sus naves SUBROC han sido eliminadas.

## Pausa

Pulse **★** durante un juego para hacer una pausa. La pantalla se queda en blanco y se oye música. Vuelva a apretar **★** y volverá el juego al mismo punto en que lo dejó. Hay una pequeña demora hasta que el juego recomienza.

1. Pausa  
(durante el juego)  
o volver a jugar  
(después de un juego)



2. Opciones de juego  
(para cambiar)

## Volver a jugar

Apriete **★** después de un juego para volver a jugar la misma opción de SUBROC. Pulse **#** para volver a pantalla las opciones de juego.

## Inicio de juego (reset)

Al apretar el botón de inicio de juego (reset) de la consola, el juego se para y vuelve a cargar el programa. El botón de inicio de juego se puede utilizar para empezar un nuevo juego en cualquier momento y también en caso de funcionamiento irregular del juego.

## PUNTUACIÓN

EL JUGADOR ELIMINA A	PUNTOS:
Destructor .....	150
Interceptor .....	200
Crucero .....	400
Nave teledirigida.....	400
Caza.....	400
Platillo volante .....	400
Escudo .....	400

## ¡Destruya a la nave insignia!

El océano se despeja. Una bonificación aparece en el indicador de bonificación misteriosa. De pronto la nave insignia desciende en picado. El valor de la bonificación empieza a disminuir. Si elimina a la nave insignia antes que este valor llegue a cero, ganará los puntos del indicador de bonificación misteriosa.

La nave insignia es un enemigo astuto. Dispara misiles y se esconde tras un escudo móvil.

Si consigue acertarle al escudo justo en el centro, este desaparecerá un segundo y conseguirá puntos. Dispare entonces su misil contra la nave capitana.

## Día, noche, y crepúsculo

En los turnos pares (2, 4, 6 y siguientes) comienza el combate durante el día. Cuando el cielo cambia de azul a naranja, llega el crepúsculo. ¡Manténgase! Enseguida el cielo se vuelve negro. Es noche cerrada y la batalla continúa. El tiempo sigue pasando hasta que llegue a un turno impar, donde se mantiene el día.

El juego termina cuándo todas sus naves SUBROC han sido eliminadas.

## Pausa

Pulse ★ durante un juego para hacer una pausa. La pantalla se queda en blanco y se oye música. Vuelva a apretar ★ y volverá el juego al mismo punto en que lo dejó. Hay una pequeña demora hasta que el juego recomienza.

1. Pausa  
(durante el juego)  
o volver a jugar  
(después de un juego)



2. Opciones de juego  
(para cambiar)

## Volver a jugar

Apriete ★ después de un juego para volver a jugar la misma opción de SUBROC. Pulse # para volver a pantalla las opciones de juego.

## Inicio de juego (reset)

Al apretar el botón de inicio de juego (reset) de la consola, el juego se para y vuelve a cargar el programa. El botón de inicio de juego se puede utilizar para empezar un nuevo juego en cualquier momento y también en caso de funcionamiento irregular del juego.

## PUNTUACIÓN

EL JUGADOR ELIMINA A	PUNTOS:
Destructor .....	150
Interceptor.....	200
Crucero .....	400
Nave teledirigida.....	400
Caza.....	400
Platillo volante .....	400
Escudo.....	400

## DESCRIPCION DEL JUEGO

Una flota de fuerzas hostiles se ha agrupado alrededor de su nave. Pero esta flota no se parece en nada a otras que usted haya visto. Platillos volantes que disparan misiles y minas mientras avanzan velozmente hacia usted. Las naves le lanzan torpedos. Agudice su vista de lince y ¡Devuélvales los tiros! A la altitud más baja, su nave SUBROC dispara torpedos contra los cruceros y las naves teledirigidas. Mire hacia arriba y lance sus misiles contra los atacantes voladores. Muévase de derecha a izquierda para esquivar el fuego enemigo. Cuando piense que ya se ha hecho dueño de la situación, aparecerá la mortífera nave y ¡le atacará!



## PREPARANDOSE PARA JUGAR.

**ASEGURESE QUE LA CONSOLA CBS COLECOVISION® ESTE DESCONECTADA (INTERRUPTOR EN "NO") ANTES DE INTRODUCIR O QUITAR EL CARTUCHO.**

### Un solo jugador

Utilice el control 1 en la toma 1 de la consola.

### Dos jugadores (alternándose)

El jugador 1 utiliza el control de la toma 1. El jugador 2 usa el control de la toma 2. Empieza a jugar el jugador 1 y cada turno dura hasta que es eliminada la nave del jugador.

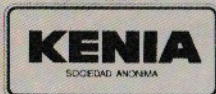
## Elija su nivel de dificultad

Apriete el botón de inicio de juego (reset). Aparecerá en la pantalla de su TV el título. Espere a que aparezca en pantalla la primera lista de opciones de juego. Elija entre la modalidad de uno o dos jugadores. Luego aparecerá en pantalla la selección de nivel de dificultad. Cada jugador elige su propio nivel de dificultad al apretar el botón numerado correspondiente del teclado de cada control.

- Nivel 1** Es el juego más fácil. La acción es lo suficientemente lenta para principiantes. Tiene cuatro naves SUBROC en cada juego.
- Nivel 2** Los enemigos se mueven más rápido que los del nivel 1. Incluso hay más! Usted recibe tres naves SUBROC por juego.
- Nivel 3** Es tan difícil como los de las salas de juegos. Usted tiene tres naves SUBROC por juego.
- Nivel 4** Es el desafío más difícil de SUBROC. Si creía que el nivel 3 era difícil, espere a probar éste. Dispone de tres naves por juego.

# CBS ELECTRONICS

GARANTIZADO POR



**CBS** es marca registrada de CBS Inc.

**Coleco Vision** es marca registrada de Coleco Industries, Inc.

Producido por **KENIA FUEGUINA SOCIEDAD ANONIMA**  
bajo licencia exclusiva de **CBS ELECTRONICS**,  
en Río Grande, Territorio Nacional de Tierra del  
Fuego, Antartida e Islas del Atlantico Sud